



КИЇВСЬКА МІСЬКА РАДА
IV сесія VIII скликання

РІШЕННЯ

від 20 квітня 2017 року N 224/2446

Про затвердження Порядку розміщення вивісок у місті Києві

Відповідно до законів України "Про місцеве самоврядування в Україні", "Про основи містобудування", "Про рекламу", "Про благоустрій населених пунктів", рішення Київської міської ради від 25 грудня 2008 року N 1051/1051 "Про Правила благоустрою м. Києва", з метою врегулювання правовідносин у сфері розміщення вивісок у місті Києві, встановлення чіткої процедури розміщення вивісок, збереження автентичності історичного середовища та привабливості міста Київська міська рада **вирішила**:

1. Затвердити Порядок розміщення вивісок у місті Києві (далі - Порядок), що додається (додаток 1).

2. Затвердити **Посібник розміщення вивісок у місті Києві**, що додається (додаток 2).

3. Внести зміни до Правил благоустрою міста Києва, затверджених рішенням Київської міської ради від 25.12.2008 N 1051/1051:

3.1. Підпункт 13.1.1 пункту 13.1 Розділу XIII Правил після абзацу першого доповнити новим абзацом такого змісту:

"Порядок розміщення вивісок та табличок, визначений Порядком розміщення вивісок у місті Києві, затвердженим окремим рішенням Київської міської ради."

4. Внести зміни до Положення про Департамент (Центр) надання адміністративних послуг виконавчого органу Київської міської ради (Київської міської державної адміністрації), затвердженого рішенням Київської міської ради від 02 квітня 2015 року N 318/1183:

4.1. Пункт 7 Положення викласти в такій редакції:

"7. В Центрі за рішенням Київської міської ради також може здійснюватися прийняття документів, заяв, повідомлень, звітів, декларацій та скарг, розгляд яких віднесено до повноважень Київської міської ради та виконавчого органу Київської міської ради (Київської міської державної адміністрації)."

5. Виконавчому органу Київської міської ради (Київській міській державній адміністрації):

- 5.1. Протягом одного місяця з моменту набрання чинності цим рішенням здійснити організаційно-правові заходи, пов'язані з реалізацією цього рішення.
- 5.2. Протягом трьох місяців з моменту набрання чинності цим рішенням забезпечити організацію подачі документів, необхідних для розміщення вивісок, визначених Порядком, в електронному вигляді.
- 5.3. Розмістити у відкритому доступі на офіційному веб-сайті виконавчого органу Київської міської ради (Київської міської державної адміністрації) та на офіційному веб-сайті Управління з питань реклами виконавчого органу Київської міської ради (Київської міської державної адміністрації) Посібник розміщення вивісок у м. Києві (додаток 2).
- 5.4. Привести свої нормативно-правові акти у відповідність до цього рішення.
6. Офіційно оприлюднити це рішення в газеті Київської міської ради "Хрещатик".
7. Рішення набирає чинності з моменту його офіційного оприлюднення.
8. Контроль за виконанням цього рішення покласти на постійну комісію Київської міської ради з питань містобудування, архітектури та землекористування.

Київський міський голова

В. Кличко

Порядок розміщення вивісок у місті Києві

I. Загальні положення

1.1. Порядок розміщення вивісок у місті Києві (далі - Порядок) розроблений відповідно до Законів України "Про місцеве самоврядування в Україні", "Про благоустрій населених пунктів", "Про основи містобудування", Правил благоустрою м. Києва, затверджених рішенням Київської міської ради від 25 грудня 2008 року N 1051/1051, та інших нормативно-правових актів.

1.2. Порядок регулює відносини, що виникають у зв'язку з розміщенням вивісок у м. Києві, розміщення яких передбачено законодавством України, визначає процедуру розміщення вивісок та регулює правові відносини між органами місцевого самоврядування і фізичними та юридичними особами, що виникають у процесі розташування вивісок на території м. Києва, регламентує загальні вимоги до вивісок, а також порядок контролю за дотриманням вимог цього Порядку.

1.3. Порядок розроблений з метою забезпечення благоустрою, захисту культурних та майнових інтересів територіальної громади м. Києва, юридичних і фізичних осіб, у власності чи користуванні яких є будинки, будівлі, споруди, на яких розміщуються вивіски, поліпшення зовнішнього вигляду міського середовища та врегулювання порядку розміщення вивісок.

1.4. Порядок є обов'язковим для виконання всіма підприємствами, установами, організаціями незалежно від форми власності та відомчого підпорядкування, а також фізичними особами, що здійснюють розміщення вивісок на території м. Києва.

1.5. Дія Порядку не поширюється на відносини, що виникають у зв'язку з розміщенням зовнішньої реклами у м. Києві.

1.6. Розміщення вивісок з порушенням цього Порядку забороняється.

1.7. У цьому Порядку наведені нижче терміни вживаються у такому значенні:

1.7.1. Вивіска (інформаційна вивіска) - мала архітектурна форма, конструктивний елемент на будинку, будівлі або споруді з інформацією про зареєстроване найменування особи, знаки для товарів і послуг, що належать цій особі або яка має право його використання, вид її діяльності (якщо це не впливає із зареєстрованого найменування особи), час роботи, яка розміщена на зовнішній поверхні фасаду будинку, будівлі або споруди не вище першого поверху, де знаходиться власне чи надане у користування особі приміщення, біля входу у таке приміщення, який не є рекламою.

Вивіска не може містити переліку товарів і послуг, меню та іншої інформації, яка не підлягає обов'язковому оприлюдненню відповідно до Закону України "Про захист прав споживачів", не може містити закликів до придбання товару або іншої інформації, що призначена сформулювати або підтримати обізнаність споживачів та їх інтерес щодо товару.

Конструктивно вивіска може складатися з одного чи кількох елементів.

Табличка (інформаційна табличка) - табличка, що розміщується на фасаді будинку, будівлі або споруди, в якому фізична або юридична особа займає приміщення, розташована біля входу у таке приміщення, на дверях або на склі вітрини, та містить лише інформацію про зареєстроване найменування особи, вид її діяльності (якщо це не впливає із зареєстрованого найменування особи) та час роботи фізичної або юридичної особи. Найменування особи та інша інформація, зазначена на табличці, виконуються державною мовою, якщо інше не передбачено законодавством. Площа таблички повинна бути не більше 0,5 кв. метра.

Про розміщення таблички повідомляти уповноваженим органам не потрібно.

1.7.2. Місце розміщення вивіски - зовнішня поверхня фасаду першого поверху будинку, будівлі, споруди, біля входу, де юридична або фізична особа займає приміщення, між віконними отворами першого поверху, а також між віконними отворами першого та другого поверхів дво- чи багатоповерхового будинку, будівлі, споруди при умові, що центральна горизонтальна вісь вивіски знаходиться не вище центральної міжвіконної горизонтальної вісі.

Центральна міжвіконна горизонтальна вісь - уявна лінія, яка проходить горизонтально по центру між крайньою верхньою частиною віконної рами першого поверху та крайньою нижньою частиною віконної рами другого поверху.

Центральна горизонтальна вісь вивіски - уявна лінія, яка проходить горизонтально по центру висоти вивіски.

1.7.3. Фасад будинку, будівлі, споруди - зовнішня частина будинку, будівлі, споруди зі всіма елементами від покрівлі до вимощення.

1.7.4. Вітрина - застелений елемент фасаду, який використовується для експонування продукції.

1.7.5. Проект вивіски - документація, передбачена цим Порядком, яка визначає основні характеристики вивіски (розміри, матеріали виконання тощо) та обґрунтовує її пропорційність до будівлі, на якій вона розміщується.

1.7.6. Самовільно розміщена вивіска - вивіска, про розміщення якої не повідомлено уповноваженим органам у визначений пунктами 3.1 - 3.7 цього Порядку строк та спосіб, або щодо якої заявником не було усунуто невідповідності вивіски вимогам цього Порядку у визначений строк.

1.7.7. Демонтаж - комплекс заходів, які передбачають відокремлення вивіски разом з її основою від місця розміщення та транспортування у місце її подальшого зберігання. При цьому демонтаж та наступне зберігання вивіски не передбачає переходу права власності на неї до територіальної громади м. Києва.

1.7.8. Зона обмеженого використання вивісок у місті Києві - територія міста, що зберегла повністю або частково історичний ареал, має архітектурну, історичну або культурну цінність і визначена згідно з додатком, що додається.

1.7.9. *Паспорт фасаду будівлі або споруди - реєстраційний документ, яким фіксується архітектурне та колористичне вирішення (в тому числі, при необхідності художнє освітлення усіх фасадів споруди) та розробляється ліцензованою організацією або сертифікованим спеціалістом з додержанням вимог Державних будівельних норм та правил.*

1.8. Терміни, що не визначені у цьому Порядку, вживаються у значенні, визначеному законодавством України.

1.9. Робочий орган - структурний підрозділ виконавчого органу Київської міської ради (Київської міської державної адміністрації), до завдань якого належать питання регулювання діяльності у сфері розміщення вивісок (інформаційних вивісок).

Робочий орган згідно з цим Порядком:

забезпечує участь громадськості в процесі контролю за розміщенням вивісок і забезпечує функціонування громадського контролю у цій сфері, в тому числі шляхом забезпечення доступу громадськості до електронного реєстру вивісок;

реєструє та розглядає заяви фізичних і юридичних осіб щодо відповідності вивіски вимогам Порядку;

перевіряє відповідність вивіски вимогам цього Порядку;

здійснює контроль за дотриманням вимог цього Порядку, а також вимагає усунення виявлених порушень;

здійснює введення електронного реєстру розміщених вивісок у місті Києві;

організовує інвентаризацію вивісок і приймає рішення щодо їх демонтажу у передбачених цим Порядком випадках.

II. Вимоги до вивісок

2.1. Вимоги до місця розміщення вивіски.

2.1.1. Вивіски повинні встановлюватися паралельно фасаду будинку, будівлі, споруди без втручання у несучі конструкції у місцях, які б не створювали перешкод для експлуатації та ремонту будинків, будівель, споруд, на яких вони розташовуються, та вільного пересування пішоходів та транспортних засобів.

2.1.1.1. Встановлення та розміщення вивісок повинно забезпечувати безпеку експлуатації згідно з чинними державними будівельними нормами та відповідати державним стандартам і вимогам пожежної, санітарної, електричної та екологічної безпеки.

2.1.2. Розміщення вивісок рекомендується здійснювати з врахуванням архітектурного вирішення, стилістичних особливостей, декоративних елементів та колористики фасаду.

2.1.3. Вивіска може бути розміщена:

2.1.3.1. Біля входу у приміщення (в тому числі у подвір'ї), яке займає юридична або фізична особа, що розміщує вивіску.

2.1.3.2. Над вхідними дверима, над вітринами та над віконними прорізами.

2.1.3.3. У вікнах, вітринах та прозорій частині вхідних дверей, займаючи не більше 30 % їх площі. В разі використання плівки чи інших матеріалів, що приклеюється до скла вікон, вітрин чи прозорої частини вхідних дверей, їх допустимо клеїти тільки з внутрішньої сторони скла.

2.1.3.4. Між дверними та віконними отворами (прорізами).

2.1.3.5. Між віконними отворами першого поверху будинку, будівлі, споруди.

2.1.3.6. Між віконними отворами першого та другого поверхів дво- чи багатопверхового будинку, будівлі, споруди при умові, що центральна горизонтальна вісь вивіски знаходиться не вище центральної міжвіконної горизонтальної вісі.

2.1.3.7. В існуючих, спеціально передбачених для вивісок у проекті будинку площинах, нішах, картушах тощо.

2.1.4. Якщо у будівлі знаходяться кілька власників (орендарів) приміщень, зовнішній вхід для яких є спільним, то їх вивіски на фасаді повинні розташовуватись на невеликих табличках однакового розміру (площею до 0,3 кв. м) та з однакового матеріалу виконання, розміщених праворуч чи ліворуч від входу (в'їзду) у будівлю (приміщення). Окрім того, їхні вивіски можуть бути розташовані безпосередньо біля дверей належних їм приміщень.

2.1.5. Розміщення вивісок не допускається:

2.1.5.1. На фасаді вище першого поверху будинку, будівлі або споруди.

2.1.5.2. Вище центральної міжвіконної горизонтальної вісі фасаду першого поверху будинку, будівлі, споруди згідно з пунктом 1.7.2 цього Порядку.

2.1.5.3. З закриттям огорож балконів, архітектурного та скульптурного декору фасадів, цінної пластики та ліпнини. Не допускається розміщувати вивіски на балконах, закривати решітки, перила, балюстради, підтримуючі консолі.

2.1.5.4. З закриттям табличок з назвами вулиць, номерами будинків, охоронних знаків будівель - пам'яток архітектури, табличок з позначенням місця знаходження елементів мереж інженерних комунікацій (пожежних гідрантів та ін.), інших табличок з соціально необхідною інформацією.

2.1.5.5. У вигляді світлових табло та моніторів, рухомих стрічок (рядку, що біжить), вивісок з динамічною (пульсуючою) підсвіткою в межах Зони обмеженого використання вивісок у місті Києві.

2.1.5.6. На будинках, будівлях, спорудах, не введених в експлуатацію, об'єктах незавершеного будівництва.

2.1.5.7. Із закриттям вікна, вітрини чи прозорої частини вхідних дверей більш ніж на 30 %.

2.2. Розміри вивісок:

2.2.1. **Площа поверхні вивіски не повинна перевищувати 3 кв. метри.** Рекомендується, щоб розміри вивісок були масштабними до архітектурного вирішення фасаду та його елементів.

2.2.2. Вивіски не повинні виходити за межі будинку, будівлі, споруди, у якому здійснює діяльність суб'єкт господарювання.

2.2.3. **Відстань від площини фасаду (декоративних елементів фасаду) до лицевої поверхні вивіски, розміщеної паралельно до фасаду, не повинна перевищувати 20 см.**

2.2.4. Рекомендується, щоб при розміщенні вивіски враховувалися розмір і місце розміщення раніше встановлених на цьому ж будинку, будівлі, споруді вивісок.

2.3. Матеріали, техніки та стилістика вивісок:

2.3.1. Конструкція та матеріал вивіски повинні бути стійкими до погодних умов і механічних чинників.

2.3.2. **У межах історичного ареалу м. Києва рекомендується виконання вивісок з природних матеріалів (метал, кераміка, смальта, цінні породи дерева, камінь, скло), а також використання традиційних технік (ковальство, литво, гравіювання, різьба, вітраж, гутне скло, емалі, розпис, мозаїка та ін.).**

2.3.3. Рекомендується, щоб форма, колір, шрифт, матеріал виконання та стилістика вивіски були гармонійними з елементами фасаду, на яких вони розташовуються.

2.3.4. Рекомендується, щоб вивіска відповідала архітектурному вирішенню фасаду будівлі та враховувала особливості конкретного архітектурного середовища.

2.3.5. Вивіска не повинна відтворювати зображення дорожніх знаків.

2.4. Вивіска може бути виготовлена у вигляді:

2.4.1. **Площини геометричної або іншої форми, що розміщується паралельно до фасаду, з нанесеним ззовні або прорізним зображенням чи написом. У межах Зони обмеженого використання вивісок у місті Києві площа такої форми не може перевищувати 0,5 кв. м**

2.4.2. Окремих об'ємних літер, прикріплених безпосередньо на стіні (рекомендується у разі короткого напису).

2.4.3. Окремих об'ємних літер, прикріплених до спільного каркасу чи іншого профілю, пофарбованого у колір фасаду (рекомендується у разі довгого напису).

2.4.4. Напису чи зображення на прозорій безколірній площині (скло, акрил) плоскими, об'ємними чи вигравійованими літерами.

2.4.5. Шрифтового напису по тиньку.

2.4.6. Художнього розпису по тиньку (фрески).

2.4.7. Мозаїки.

2.4.8. Вітражу.

2.4.9. Кам'яної, дерев'яної, металевої плити з різьбленим або гравійованим написом чи зображенням.

2.4.10. Рельєфу, вирізьбленому у тиньку, попередньо нанесеному різноколірними шарами (сграфіто).

2.4.11. Світлових носіїв, що своїм розташуванням формують напис чи зображення.

2.4.12. Світлових трубок (неонових або діодних), які формують зображення чи напис.

2.5. Вимоги до освітлення вивісок:

2.5.1. Освітлення вивісок повинно забезпечувати безпеку експлуатації згідно з чинними державними будівельними нормами та відповідати державним стандартам і вимогам пожежної, санітарної, електричної та екологічної безпеки.

2.5.2. Кабелі живлення світлових елементів, сигналізації та інші технічні засоби повинні бути вмонтовані у коробки, які пофарбовані у колір фасаду, або прикріплені таким чином, щоб бути непомітними для пішоходів.

2.5.3. Освітлення вивіски не повинно засліплювати учасників дорожнього руху, а також не повинно освітлювати житлові або нежитлові приміщення будинків, будівель і споруд, на яких вони розміщуються, а також приміщення сусідніх будинків, будівель і споруд.

2.5.4. Освітлення вивісок повинно вмикатися з настанням темноти одночасно з вуличним освітленням.

2.5.5. Вивіски установ, організацій і підприємств, що працюють у денний час, можуть бути виконані без освітлення.

2.6. Інформаційні вимоги.

2.6.1. Інформація про фізичну або юридичну особу не повинна містити закликів до придбання товару.

2.6.2. Вивіски не повинні містити слоганів, переліку товарів, що розповсюджуються фізичною або юридичною особою, та іншої інформації, крім інформації про зареєстроване найменування особи, знаки для товарів і послуг, що належать цій особі, вид її діяльності (якщо це не впливає із зареєстрованого найменування особи) та час роботи.

Інформація на вивісках виконується державною мовою у відповідності до вимог Закону України "Про засади державної мовної політики", за винятком випадків, встановлених в пункті 2.6.3 цього Порядку.

2.6.3. **Знаки для товарів і послуг наводяться на вивісках у тому вигляді, у якому їм надана правова охорона в Україні відповідно до законодавства.**

Не допускається розміщення вивісок із використанням знаків для товарів і послуг чи інших об'єктів інтелектуальної власності, права на які належать іншим особам та не передані власникам вивісок у користування.

2.6.4. Текст вивіски не може містити мовних помилок.

III. Порядок розміщення вивісок

3.1. Фізичні та юридичні особи зобов'язані розміщувати вивіски із дотриманням вимог цього Порядку та інших нормативно-правових актів.

3.2. Особа, яка має намір встановити вивіску, повинна подати до центру надання адміністративних послуг районної в місті Києві державної адміністрації за місцем розміщення об'єкта повідомлення про місце та дату розміщення вивіски у трьох примірниках. На кожному з примірників уповноважений представник центру надання адміністративних послуг районної в місті Києві державної адміністрації ставить відмітку з датою отримання повідомлення. Перший примірник з відміткою повертається особі, яка звернулася, другий передається робочому органу для реєстрації, третій примірник передається комунальному підприємству "Київреклама" (далі - КП "Київреклама") для контролю.

3.3. **Суб'єкт, який встановив вивіску, зобов'язаний протягом 10 (десяти) календарних днів з дня її розміщення повідомити відповідним органам в порядку, визначеному в пункті 3.5, про таке розміщення шляхом надсилання (подання) заяви про розміщення вивіски.**

3.3.1. **До заяви про розміщення вивіски додаються:**

3.3.1.1. **Копія документа, що посвідчує право власності (користування) на приміщення (будівлю, споруду), де розміщено вивіску.**

3.3.1.2. **Копія свідоцтва на знаки для товарів і послуг** (свідоцтва про реєстрацію знаку для товарів і послуг) заявника (у разі їх використання на вивісці) або завірена належним чином копія ліцензійного договору на право використання заявником знаку для товарів і послуг.

3.3.1.3. **Чіткі кольорові знімки** в електронному форматі усього фасаду будівлі, споруди, на якому розміщено вивіску, знімки розміщеної вивіски та знімки 1-го поверху будинку, будівлі, споруди зі всіма наявними на ньому вивісками (якщо у межах 1-го поверху будинку, будівлі, споруди, на якому розміщується вивіска, є кілька закладів з окремими входами).

3.3.1.4. **Проект вивіски**, який визначає основні характеристики вивіски (розміри, матеріали виконання тощо) та обґрунтовує її пропорційність до будівлі, на якій вона розміщується.

3.3.2. **Проект вивіски складається з:**

3.3.2.1. Візуалізації вивіски на фасаді (чіткого кольорового комп'ютерного макету з прив'язкою вивіски до місця її розміщення).

3.3.2.2. Ескізу вивіски (М 1:5, 1:10) з конструктивним рішенням (конструктивне рішення, завірене підписами і печаткою розробника, яке містить інформацію про основні габаритні

розміри, вузли кріплення, застосовані матеріали, разом із завіреною належним чином копією ліцензії розробника, що підтверджує право останнього надавати послуги (роботи) на право будівельного проектування та конструювання).

3.3.2.3. Деталей шрифтів, логотипів, зображувальних елементів.

3.3.3. На кожній сторінці поданих проектних матеріалів необхідно обов'язково вказувати:

3.3.3.1. Назву організації заявника - замовника проекту.

3.3.3.2. Назву проектної організації або прізвище автора проекту та їх координати.

3.3.3.3. Дату виконання проекту.

3.3.4. Перелік документів, що додаються до заяви, є вичерпним.

3.4. Якщо розміщення вивіски передбачено паспортом фасаду будинку, будівлі чи споруди, погодженого у встановленому порядку, при повідомленні уповноваженого органу про розміщення вивіски подається паспорт фасаду будинку, будівлі чи споруди з прив'язкою вивіски до місця її розміщення, при цьому проект вивіски до заяви не додається.

3.5. **Заявник подає до робочого органу в електронному вигляді через портал Управління з питань реклами (після впровадження)**, або через Центр надання адміністративних послуг м. Києва, або центри надання адміністративних послуг районних в місті Києві державних адміністрацій за місцем розміщення об'єкта **заяву про розміщення вивіски** з доданими до неї документами у трьох примірниках. Після прийняття рішення про відповідність вивіски вимогам Порядку перший та другий примірники передаються робочому органу для реєстрації, після чого перший примірник повертається заявнику через центр надання адміністративних послуг районної в місті Києві державної адміністрації за місцем розміщення об'єкта, другий примірник зберігається в архіві робочого органу, третій примірник передається у КП "Київреклама" для обліку.

3.5.1. Заява та документи (в разі їх подання через центр надання адміністративних послуг) подаються до відповідного центру надання адміністративних послуг особисто заявником (керівником юридичної особи, фізичною особою) або уповноваженою ним особою. Заявник несе відповідальність за достовірність відомостей, зазначених у заяві та документах, що додаються до неї.

3.5.1.1. Заява та документи, що додаються до неї, приймаються відповідним центром надання адміністративних послуг за описом, копія якого видається заявнику з відміткою про дату та номер їх реєстрації в дозвільному центрі.

3.6. **Усі заяви про розміщення вивіски підлягають обов'язковій реєстрації відповідним центром надання адміністративних послуг або робочим органом (в разі подання документів в електронному вигляді), після чого заявнику повідомляються дата та номер реєстрації заяви.**

3.6.1. В разі подання заяви та документів через центр надання адміністративних послуг, після проведення реєстрації відповідальний представник центру надання адміністративних послуг передає заяву із доданими документами до робочого органу не пізніше наступного робочого дня.

3.7. Робочий орган опрацьовує пакет документів, поданий разом із заявою, перевіряє документи та розміщену вивіску на предмет відповідності вимогам цього Порядку та приймає рішення про відповідність/невідповідність вивіски вимогам Порядку.

3.7.1. У разі розміщення вивіски на пам'ятках культурної спадщини місцевого значення, в межах зон охорони цих пам'яток робочий орган розглядає документи, перевіряє вивіску та приймає рішення про відповідність/невідповідність вивіски вимогам цього Порядку із залученням уповноважених представників Департаменту культури виконавчого органу Київської міської ради (Київської міської державної адміністрації), а в разі розміщення вивіски на пам'ятках культурної спадщини національного значення та в межах зон охорони цих пам'яток - із залученням уповноважених представників Міністерства культури України.

3.7.2. Робочий орган приймає рішення про відповідність/невідповідність вивіски вимогам Порядку протягом 10 (десяти) робочих днів з дня одержання заяви та документів.

3.7.2.1. Якщо за результатами розгляду заяви та доданих документів робочий орган приходить до висновку, що вивіска розміщена у відповідності до вимог цього Порядку, робочий орган на заяві ставить відмітку про відповідність розміщеної вивіски вимогам цього Порядку (що включає прізвище особи, яка прийняла відповідне рішення, її підпис, дату та відбиток печатки відповідного структурного підрозділу) та через адміністратора центрів надання адміністративних послуг надсилає заявнику повідомлення про відповідність вивіски вимогам цього Порядку.

3.7.2.2. Якщо за результатами розгляду заяви та доданих документів робочий орган приходить до висновку, що вивіска не відповідає вимогам цього порядку, він через адміністратора центрів надання адміністративних послуг направляє заявнику повідомлення про невідповідність розміщеної вивіски вимогам цього Порядку із зазначенням чіткого переліку невідповідностей та рекомендацій і строків по їх усуненню.

3.7.2.2.1. У разі подання документів заявником не в електронному вигляді робочий орган через адміністратора центрів надання адміністративних послуг повертає поданий пакет документів заявнику.

3.7.2.2.2. Строк для усунення невідповідностей розміщеної вивіски вимогам цього Порядку становить 30 (тридцять) днів.

3.7.2.2.3. Заявник зобов'язаний звернутися повторно до робочого органу не пізніше наступного робочого дня після спливу строку, відведеного на усунення невідповідностей розміщеної вивіски вимогам цього Порядку.

3.7.2.2.4. Якщо заявник у визначений робочим органом строк не усунув невідповідності вивіски вимогам цього Порядку, вивіска вважається самовільно розміщеною і підлягає демонтажу.

3.7.3. У разі ненадання робочим органом повідомлення про відповідність/невідповідність розміщеної вивіски вимогам цього Порядку через 10 (десять) робочих днів з дня закінчення строку для прийняття рішення вивіска вважається такою, що відповідає Порядку.

3.7.4. Відомості про вивіски, що відповідають вимогам Порядку, підлягають внесенню до **електронного реєстру розміщених вивісок**, ведення якого забезпечує робочий орган.

IV. Контроль за дотриманням Порядку та відповідальність за його порушення

4.1. Моніторинг розміщення вивісок у м. Києві здійснює КП "Київреклама".

4.1.1. КП "Київреклама" здійснює перевірку відповідності вивісок вимогам цього Порядку, в тому числі за зверненнями громадян та органів, що виявили вивіски, які не відповідають вимогам Порядку.

4.2. Контроль за дотриманням цього Порядку здійснює в межах своїх повноважень робочий орган, а також інші уповноважені суб'єкти в установленому порядку.

4.3. Відповідальність за розміщення вивіски (міцність, стійкість, безпеку, відповідність проекту, цілісність фасаду будівлі після монтажу/демонтажу вивіски) несе власник вивіски.

4.4. Якщо при проведенні робіт з монтажу та демонтажу вивіски було пошкоджено фасад (фарбування, декоративні елементи тощо) будівлі, власник (користувач) вивіски зобов'язаний усунути всі пошкодження протягом 14 (чотирнадцяти) днів за власний рахунок.

4.5. У разі припинення права власності (користування) приміщенням (територією), у якому (на якій) здійснюється господарська діяльність, власник (користувач) вивіски забезпечує демонтаж вивіски власними силами протягом 30 (тридцяти) днів з дня виникнення однієї з вказаних підстав.

4.6. За незадовільний зовнішній вигляд та технічну несправність вивісок, їх невідповідність затвердженим проектам і вимогам на осіб, винних у таких порушеннях, накладаються штрафні санкції відповідно до Правил благоустрою міста Києва та Кодексу України про адміністративні правопорушення.

V. Демонтаж самовільно розміщених вивісок та відповідальність за їх незадовільний зовнішній вигляд

5.1. Демонтажу підлягають:

5.1.1. Вивіски, що розміщені із порушенням архітектурних вимог, державних норм, стандартів, правил, санітарних норм або технічний стан яких створює загрозу життю чи здоров'ю людей та/або заподіяння шкоди третім особам, що підтверджується актом з фотофіксацією, підписаним представниками КП "Київреклама" та власником (балансоутримувачем) будинку, будівлі, споруди.

5.1.2. Самовільно розміщені вивіски, власників яких встановити не вдалося (суб'єкт не здійснює діяльності за вказаною адресою), або в разі припинення юридичної особи, або припинення діяльності фізичної особи - підприємця власника вивіски.

5.2. У разі самовільного розміщення вивіски, розміщення вивіски з істотними відхиленнями від проекту, розміщення вивіски із використанням знаків для товарів і послуг чи інших об'єктів інтелектуальної власності, права на які належать іншим особам та не передані власникам вивісок у користування, а також в разі невідповідності вивіски вимогам цього Порядку, інших чинних нормативно-правових актів, державних норм та стандартів, власник (користувач) вивіски повинен усунути допущене порушення або

забезпечити демонтаж вивіски (в разі неможливості усунення порушень) власними коштами протягом 30 (тридцяти) днів з дня отримання вимоги робочого органу про усунення порушень. Вимога вручається власнику вивіски або його представнику особисто під підпис або направляється поштою з повідомленням про вручення. У разі невчинення вищевказаних дій вивіска демонтовується примусово згідно з умовами підпунктів 5.3, 5.4 цього Порядку.

5.3. Вивіски, власники яких не виконали у встановлений строк вимог уповноваженого органу про усунення порушень, та вивіски, передбачені у підпунктах 5.1.1 та 5.1.2, вносяться до наказу на примусовий демонтаж.

5.4. Примусовий демонтаж вивісок проводить або організовує КП "Київреклама" за наказом робочого органу, пропозиції до якого може надавати КП "Київреклама". У разі необхідності під час проведення демонтажу можуть бути присутні власник або користувач вивіски, представники державних органів, міських служб та інших організацій.

5.5. Демонтаж вивісок оформляється актом (2 примірники), який підписують власник (користувач) вивіски (у разі його присутності при демонтажі), представник КП "Київреклама" та представник організації, яка здійснювала демонтаж. До акта додається в обов'язковому порядку фотофіксація місця розміщення вивіски до і після демонтажу.

5.6. У разі відсутності власника вивіски при демонтажі або його відмови від підписання акта демонтажу (про що робиться відповідна відмітка на акті) другий примірник акта КП "Київреклама" у п'ятиденний строк надсилає поштою за місцезнаходженням власника рекомендованим листом (якщо встановлено його місцезнаходження).

5.7. Після проведення демонтажу складаються: акт приймання-передачі виконаних робіт по демонтажу із зазначенням характеру робіт та їх вартості; калькуляція вартості витрат за виконані роботи з демонтажу, які підписує КП "Київреклама" (замовник) та організація або особа (виконавець), що здійснили демонтаж.

5.8. Компенсація витрат КП "Київреклама" або особи, яка здійснила демонтаж вивіски, покладається на власника (користувача) демонтованої вивіски на підставі виставленого рахунку та акта приймання-передачі виконаних робіт по демонтажу, які надсилаються власнику (користувачу) вивіски в обов'язковому порядку у п'ятиденний строк з дати демонтажу.

5.9. Для повернення демонтованої вивіски її власнику (користувачу) необхідно звернутись до КП "Київреклама" або особи, яка здійснила демонтаж, з такими документами:

5.9.1. Заявою на ім'я керівника про повернення демонтованої вивіски.

5.9.2. Документом, що підтверджує право власності (інше майнове право) на конкретну демонтовану вивіску.

5.9.3. Документом, що підтверджує оплату витрат, пов'язаних з демонтажем вивіски, транспортуванням та зберіганням.

5.10. Демонтовані вивіски зберігаються у спеціально відведених для цього місцях (сховищах, складах тощо). Облік та тимчасове зберігання демонтованих вивісок здійснює у встановленому порядку КП "Київреклама". Демонтовані вивіски можуть бути передані на тимчасове зберігання відповідному підприємству, установі, організації на підставі

відповідного договору та акта прийому-передачі із переліком, зазначенням їх стану та характеристик.

5.11. Демонтовані вивіски визнаються безхазяйним майном і переходять у власність територіальної громади міста Києва у порядку, визначеному законодавством, якщо:

5.11.1. Після закінчення встановленого законодавством строку зберігання примусово демонтованих об'єктів власники не звернулись, не зголосились щодо їх повернення.

5.11.2. Після закінчення встановленого законодавством строку зберігання примусово демонтованих об'єктів, власники яких не сплатили вартості демонтажу, транспортування та зберігання або не надали документів, підтверджуючих право власності (інше майнове право) на цю вивіску.

5.11.3. Власники надали письмову відмову від демонтованої вивіски та документи, що підтверджують право власності (інше майнове право) на цю вивіску.

VI. Прикінцеві та перехідні положення

6.1. Питання, що не врегульовані цим Порядком, вирішуються згідно з чинним законодавством України.

6.2. Спори, що виникають в процесі розміщення вивісок, вирішуються у встановленому законодавством порядку.

6.3. Паспорти на розміщення (інформаційних) вивісок є дійсними до закінчення строку їх дії, але не довше ніж рік з моменту набрання чинності цим рішенням.

6.4. Власникам вивісок, що були розміщені до прийняття цього рішення з дотриманням вимог законодавства, привести вивіски у відповідність до вимог цього Порядку та повідомити уповноваженим органам у визначений пунктами 3.1 - 3.7 цього Порядку строк та спосіб протягом одного року з моменту набрання чинності цим рішенням, але не пізніше ніж через 30 (тридцять) днів з дня закінчення дії паспорта на розміщення (інформаційних) вивісок.

Зони обмеженого використання вивісок у місті Києві

Перелік об'єктів, вулиць, проспектів, площ, бульварів тощо, що належать до Зони обмеженого використання вивісок.

У межах охоронної зони архітектурно-історичного заповідника, об'єкта Всесвітньої Спадщини UNESCO Києво-Печерська лавра.

Територія навколо об'єкта Всесвітньої Спадщини UNESCO "Софія Київська" визначена межами:

- Володимирський проїзд,
- вул. Б. Хмельницького,
- вул. Велика Житомирська,
- вул. Володимирська,
- вул. Десятинна,
- вул. Золотоворітська,
- вул. Мала Житомирська,
- вул. Миколи Лисенка;
- вул. Рейтарська,
- вул. Стрілецька,
- вул. Ярославів Вал,
- пров. Георгіївський,
- Михайлівська площа,
- пров. Десятинний,
- Софійська площа;

Парки, урочища:

- Ботанічний сад ім. Академіка О. Фоміна,

- Ботанічний сад ім. Котляревського,
- Ботанічний сад ім. Шевченка,
- Національний історико-меморіальний заповідник "Бабин Яр",
- Сквер перед театром ім. І. Франка,
- урочище Кирилівський Гай,
- урочище Бабин Яр,
- Центральний ботанічний сад НАН України ім. М. Гришка;

Площі, майдани:

- Бессарабська площа,
- Європейська площа,
- Контрактова площа,
- Львівська площа;
- Майдан Незалежності,
- площа Арсенальна,
- площа Ботанічна,
- площа Льва Толстого,
- Поштова площа;

Інші вулиці, бульвари площі і т. д.:

- алея Героїв Крут,
- алея Героїв Небесної Сотні,
- Андріївський узвіз,
- Боричів узвіз,
- бульв. Т. Шевченка,
- Вознесенський узвіз,
- вул. Михайла Коцюбинського,
- вул. Шовковична,

- вул. Академіка Богомольця,
- вул. Андріївська,
- вул. Антоновича (від перетину з вул. Льва Толстого до перетину з вул. Діловою),
- вул. Архітектора Городецького,
- вул. Банкова, вул. Басейна,
- вул. Бориса Грінченка,
- вул. Борисоглібська,
- вул. Боричів тік,
- вул. Братська,
- вул. В. Винниченка,
- вул. В. Яна,
- вул. Введенська,
- вул. Велика Васильківська (від перетину з вул. Льва Толстого до перетину з вул. Євгена Коновальця),
- вул. Верхній Вал,
- вул. Вокзальна,
- вул. Волоська,
- вул. Вячеслава Липинського,
- вул. Байдара,
- вул. Глибочицька,
- вул. Гоголівська,
- вул. Григорія Сковороди,
- вул. Дарвіна,
- вул. Добровольчих батальйонів,
- вул. Еспланадна,
- вул. Жилянська (від перетину з вул. Старовокзальною до перетину з вул. Шота Руставелі),

- вул. І. Мазепи,
- вул. І. Франка,
- вул. Ігорівська,
- вул. Іллінська,
- вул. Інститутська,
- вул. Ірининська,
- вул. Кирилівська (від перетину з вул. Оленівською),
- вул. Козловського,
- вул. Козятинська,
- вул. Костельна,
- вул. Костянтинівська (до перетину з вул. Фролівською),
- вул. Кропивницького,
- вул. Круглоуніверситетська,
- вул. Л. Толстого,
- вул. Лаврська,
- вул. Лейпцизька,
- вул. Леонтовича,
- вул. Липська,
- вул. Лютеранська,
- вул. М. Заньковецької,
- вул. М. Грушевського,
- вул. Малопідвальна,
- вул. Межигірська (від перетину з вул. Ярославською до вул. Григорія Сковороди),
- вул. Микільсько-Ботанічна,
- вул. Мирна,
- вул. Михайлівська,

- вул. Набережно-Хрещатицька,
- вул. Назарівська,
- вул. Нижній Вал,
- вул. Нижньоюрківська,
- вул. Обсерваторна (від перетину з вул. Січових Стрільців до вул. В. Винниченка),
- вул. Оленівська (до перетину з вул. Кирилівською),
- вул. Олеся Гончара (від перетину з Чеховським провулком до перетину з вул. Великою Житомирською),
- вул. Ольгинська,
- вул. П. Пестеля,
- вул. Павлівська,
- вул. Паньківська,
- вул. Паторжинського,
- вул. Петра Сагайдачного,
- вул. Покровська,
- вул. Почайнинська,
- вул. Притисько-Микільська,
- вул. Прорізна,
- вул. Пушкінська,
- вул. Редутна,
- вул. Рогнідинська,
- вул. Садова,
- вул. Саксаганського,
- вул. Симона Петлюри,
- вул. Січових Стрільців (від перетину з Вознесенським узвозом до перетину з вул. Обсерваторною),
- вул. Софіївська,

- вул. Спаська,
- вул. Станіславського,
- вул. Старовокзальна,
- вул. Стрітенська,
- вул. Тарасівська,
- вул. Терещенківська,
- вул. Трьохсвятительська,
- вул. Фізкультури,
- вул. Фролівська,
- вул. Хорива,
- вул. Хрещатик,
- вул. Цитадельна,
- вул. Ш. Руставелі,
- вул. Шовковична,
- вул. Щекавицька,
- вул. Ярославська,
- Крутий узвіз,
- Пейзажна алея,
- площа Вокзальна,
- площа Героїв Великої Вітчизняної війни,
- площа Івана Франка,
- площа Перемоги,
- площа Притисько-Микільської церкви,
- площа Слави,
- Подільський узвіз,
- пров. Виноградний,

- пров. Киянівський,
- пров. Козятинський,
- пров. Кріпосний,
- пров. Лаврський,
- пров. Липський,
- пров. Михайла Реуга,
- пров. Михайлівський,
- пров. Музейний,
- пров. Редутний, пров. Рильський,
- пров. Тараса Шевченка,
- пров. Чеховський,
- пров. Ярославський.

Київський міський голова

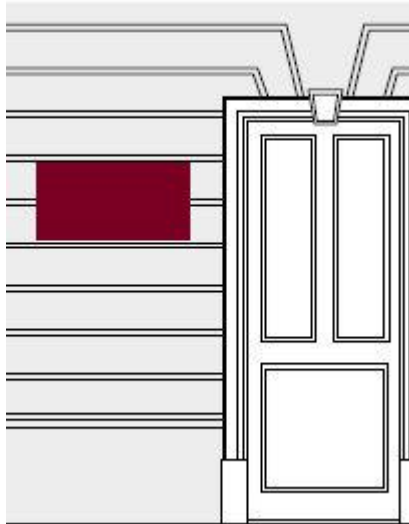
В. Кличко

Додаток 2
до рішення Київської міської ради
20.04.2017 N 224/2446

Посібник розміщення вивісок у місті Києві

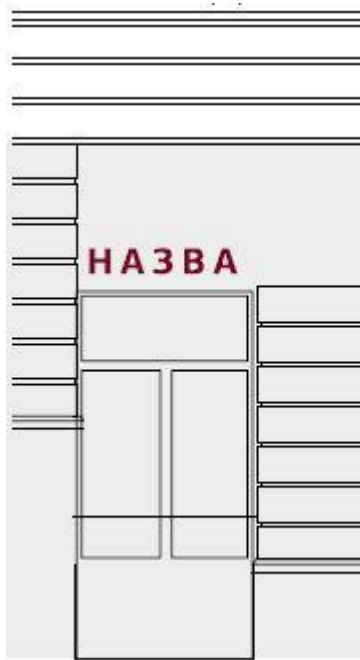
ЯК МОЖЕ БУТИ ВСТАНОВЛЕНА ВИВІСКА:

Біля входу в приміщення (в т. ч. у подвір'ї), яке займає фізична/юридична особа що встановлює вивіску;

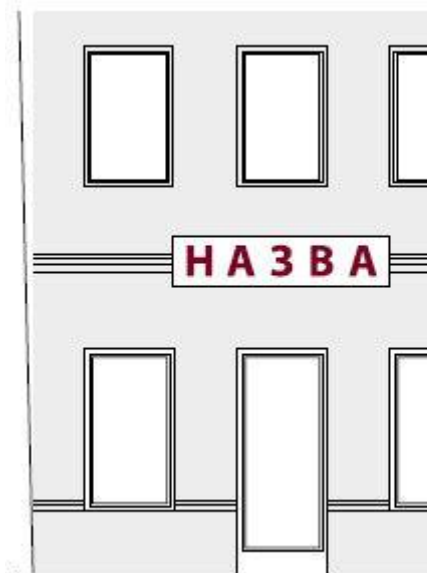


Між віконними отворами першого та другого поверхів дво- чи багатоповерхового будинку, будівлі, споруди при умові, що центральна горизонтальна вісь вивіски знаходиться не вище центральної міжвіконної горизонтальної вісі.

Над вхідними дверима, над вітринами та над віконними прорізами;



Між дверними та віконними отворами (прорізами) першого поверху будинку, будівлі, споруди. Між віконними отворами першого поверху будинку, будівлі, споруди.

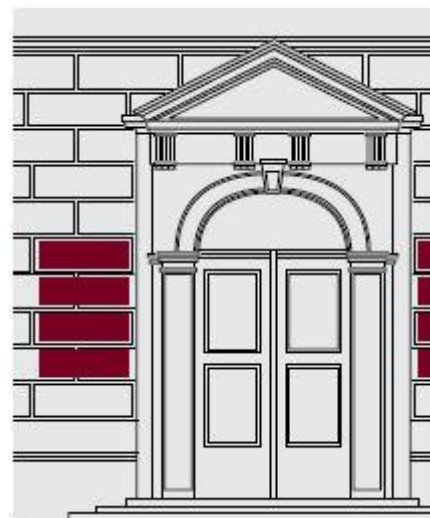


В існуючих, спеціальних передбачених для

вивісок у проекті будинку площинах, нішах, картушах тощо.



Якщо у будівлі знаходиться декілька власників (орендарів) приміщень, зовнішній вхід для яких є спільним, то їх вивіски на фасаді повинні розташовуватись на



У вікнах, вітринах та прозорій частині вхідних дверей, займаючи не більше 30 % їх площі.



невеликих табличках однакового розміру (площею до 0,3 м²) та з однакового матеріалу виконання, розміщених праворуч чи ліворуч від входу (в'їзду) у будівлю (приміщення). Окрім того, їхні вивіски можуть бути розташовані безпосередньо біля дверей належних їм приміщень.

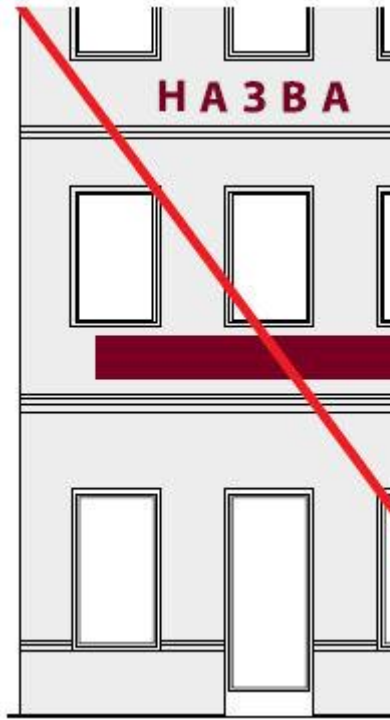
ЯК НЕ МОЖЕ ВСТАНОВЛЮВАТИСЬ ВИВІСКА

На фасаді вище першого

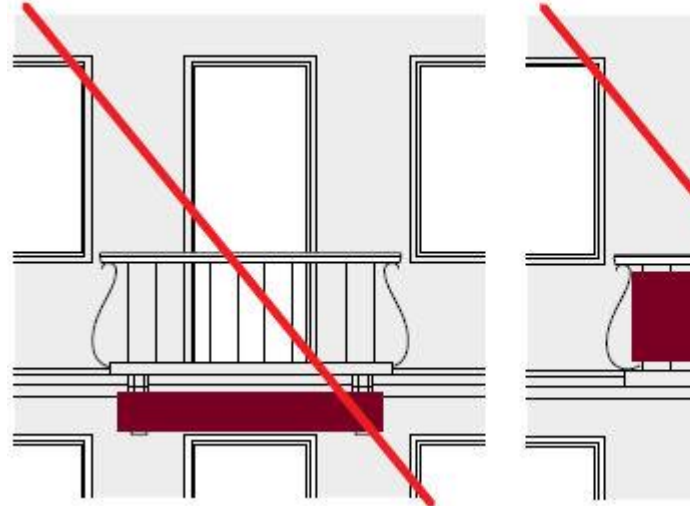
Із закриттям огорож балконів, архітектурного та скульптурного декору фасадів; не допускається розміщувати вивіски на балконах, закривати решітки, перила, балюстради, підтримуючі консолі.

З закриттям табличок з назвами вулиць, номерами будинків, охоронних знаків будівель -

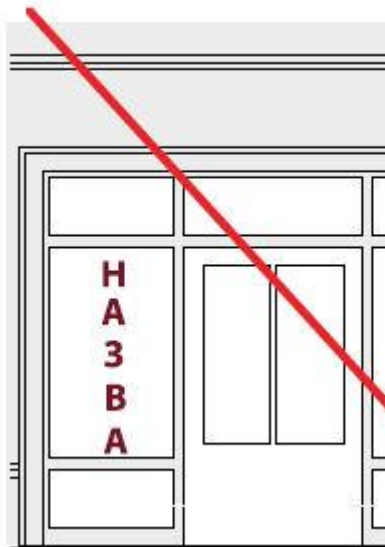
поверху.
На
будинка
х,
будівлях
,
споруда
х, не
введених
в
експлуат
ацію.



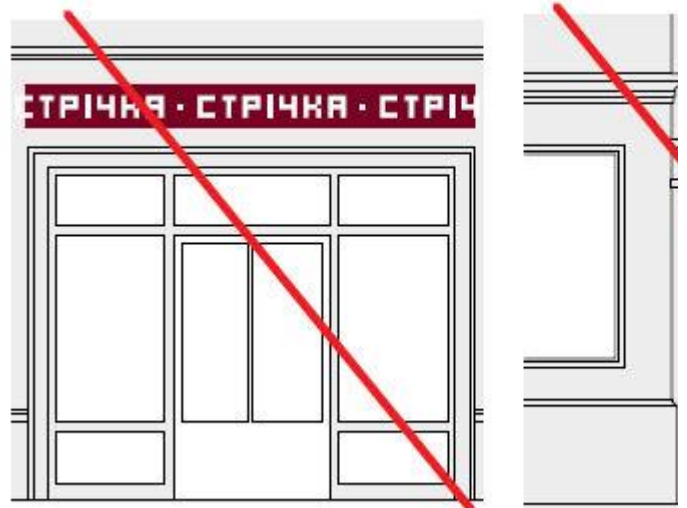
пам'яток архітектури, табличок з позначенням
місця знаходження елементів мереж інженерних
комунікацій (пожежних гідрантів та ін.), інших
табличок з соціально-необхідною інформацією.



Із
закриття
м вікна,
вітрини
чи
прозорої
частини
вхідних
дверей
більш
ніж на
30 %.



У вигляді світлових табло та моніторів, біжучих
стрічок, вивісок із динамічною (пульсуючою)
підсвіткою в межах Зони обмеженого
використання вивісок у місті Києві.



РОЗМІРИ ВИВІСОК

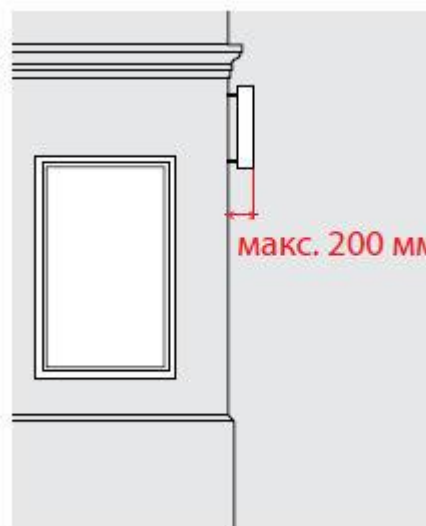
Розміри
вивісок

Відстань
від

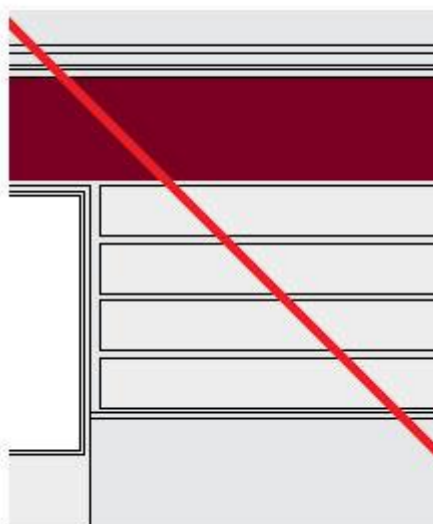
повинні бути масштабними до архітектурного вирішення фасаду та його елементів.



площини фасаду до лицевої поверхні вивіски не повинна перевищувати 20 см.



Вивіски не повинні виходити за межі приміщення, у якому здійснює діяльність власник вивіски.



Вивіска повинна враховувати розмір та місце розташування раніше встановлених на цьому ж будинку вивісок. Перевага надається комплексу підходу до проектування та розміщення кількох вивісок на одному фасаді.



ЯК МОЖЕ БУТИ ВИГОТОВЛЕНА ВИВІСКА

Вивіска може бути виготовлена у вигляді:

Окремих об'ємних літер, прикріплених

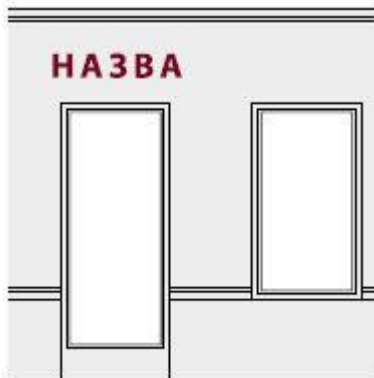
Площини геометричної або іншої форми, що розміщується паралельно до фасаду, з нанесеним зверху або прорізаним зображенням чи написом. В Зоні обмеженого використання вивісок у місті Києві площа такої форми не може перевищувати 0,5 м²;



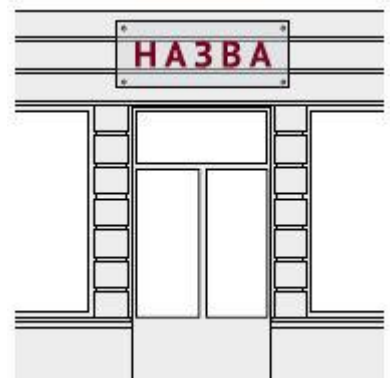
до спільного каркасу чи іншого профілю, пофарбованого в колір фасаду (рекомендується у випадку довгого напису);



Окремих об'ємних літер, прикріплених безпосередньо на стіні (рекомендується у випадку короткого напису);

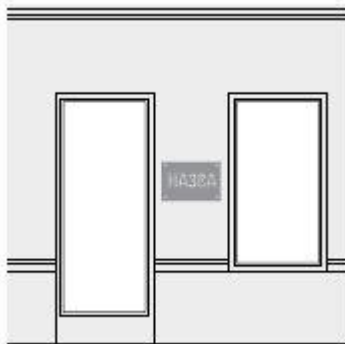
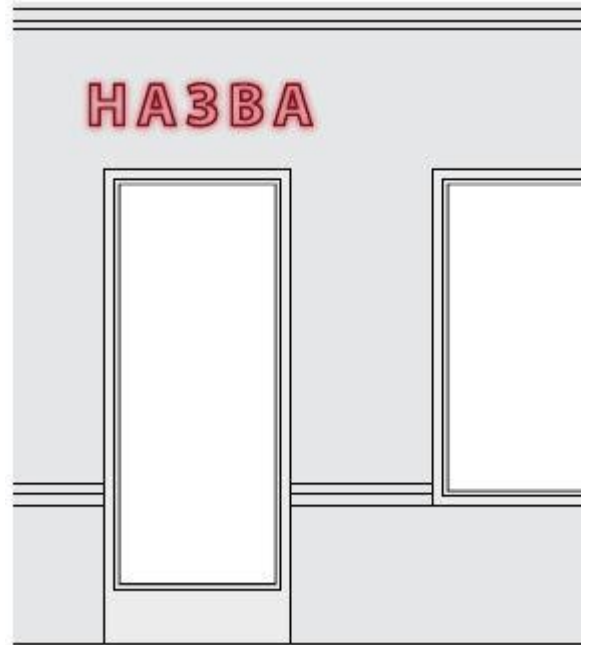
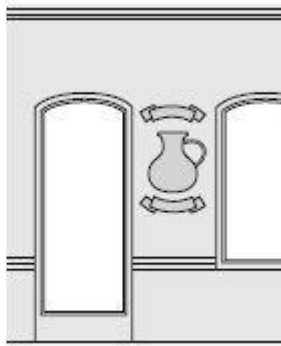
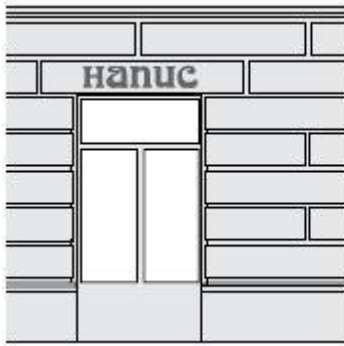


Напису чи зображення на прозорій безколірній площині (скло, акрил) плоскими, об'ємними чи вигравіюваними літерами;



Шрифтового напису по тиньку, художнього розпису по тиньку (фрески), мозаїки, вітражу, що розміщений на вітрині чи дверях, кам'яної, дерев'яної або металевій плити з різьбленим або гравійованим написом чи зображенням, рельєфу, вирізьбленого в тиньку, попередньо нанесеному різноколірними шарами (сграфіто)

Світлових носіїв, що своїм розташуванням формують напис чи зображення



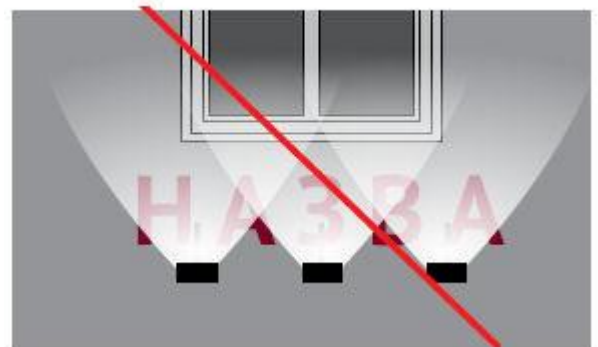
ВИМОГИ ДО ОСВІТЛЕННЯ ВИВІСОК

Кабелі живлення світлових елементів, сигналізації та ін. повинні бути вмонтовані в коробки, які пофарбовані в колір фасаду або прикріплені таким чином, щоб бути непомітними для пішоходів.

Освітлення вивісок повинно вмикатися з настанням темноти одночасно з вуличним освітленням.

Вивіски установ, організацій і підприємств, що працюють у денний час, можуть бути виконані без освітлення.

Світлове оформлення вивіски не повинно засліплювати учасників дорожнього руху, а також не повинно освітлювати вікна житлових будинків.



Київський міський голова

В. Кличко